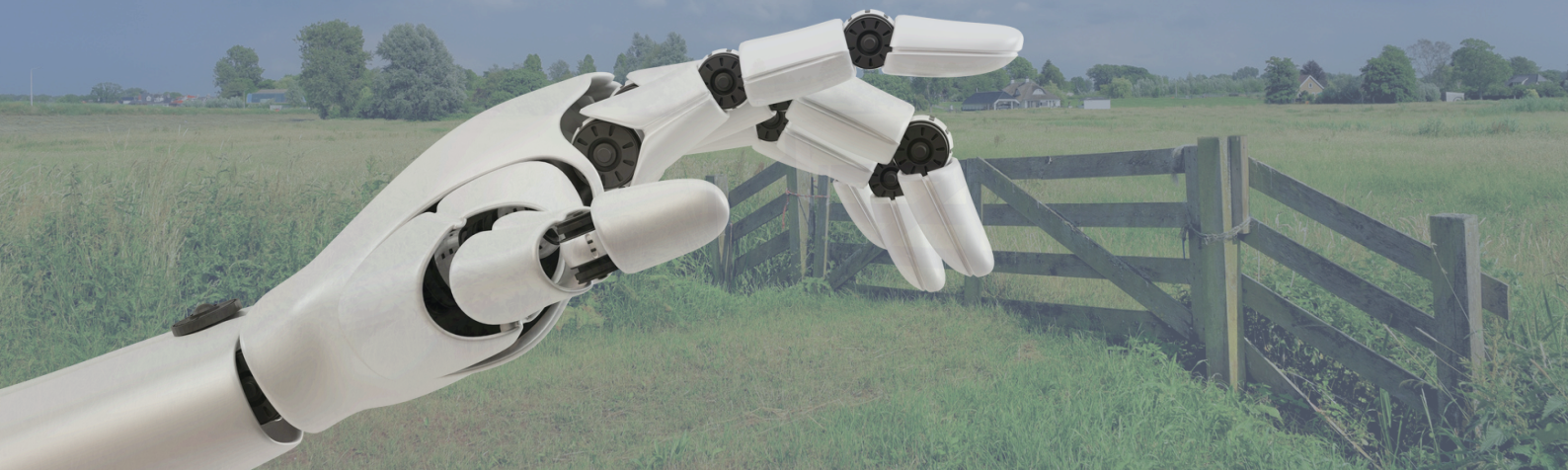


# BULLETIN TRIMESTRIEL DE COMMUNICATION

NUMÉRO 7 | JANVIER 2026



## REVITAL BRILLE AVEC DE NOUVELLES VIDÉOS !

Le projet « REVITAL : Revitalisation socio-économique des zones à faible densité de population par la télésanté clinique », qui fait partie du programme Interreg VI-B Sudoe 2021-2027, continue d'être diffusé dans le monde entier à travers divers documents audiovisuels qui présentent cette initiative et les progrès qu'elle accomplit.

Grâce à la création de vidéos d'animation et à la diffusion d'un reportage audiovisuel présentant le projet pilote au Portugal, le projet prend de l'ampleur en termes de nombre de vues.

### *Diffusion*

L'Institut polytechnique de Castelo Branco, l'entité chargée de piloter le projet REVITAL dans la région de Beira Baixa au Portugal, a annoncé, à travers une vidéo passionnante et révélatrice, les progrès réalisés dans son pays de cette initiative innovante qui vise à transformer les processus de réhabilitation dans les zones rurales grâce à l'utilisation de technologies de pointe et d'un soutien plus humain et connecté.

Le projet REVITAL – Interreg Sudoe réunit un consortium international composé d'entités issues de différentes régions d'Espagne, de France et du Portugal :

Clúster Soluciones Innovadoras para la Vida Independiente (SIVI), Direction des Services Sociaux de Castille-et-León, Fundación San Cebrián, GOGOA Mobility Robots, École Supérieure des Technologies Industrielles Avancées (ESTIA), Université de DEUSTO, Etablissement Public de Santé de GARAZI, Associação Empresarial da Beira Baixa (AEBB) et l'Institut Polytechnique de Castelo Branco (IPCB), qui composent l'ensemble du consortium.



## Diffusion

### L'IPCB MÈNE LE PROJET PILOTE AU PORTUGAL

Le programme pilote de l'IPCB a débuté le 8 octobre 2025 par une session de test des exosquelettes HANK et BELK, des technologies susceptibles d'améliorer significativement l'autonomie des personnes à mobilité réduite. Cette session s'est déroulée à l'École supérieure de santé Dr. Lopes Dias de l'IPCB. La démonstration a été menée en collaboration avec GOGOA Mobility Robots, dont les experts ont formé les techniciens de l'IPCB à l'utilisation de ces outils technologiques.

Dans le cadre du projet ESALD-IPCB, l'objectif est de répondre aux besoins en soins spécialisés dans des zones peu peuplées comme Beira Baixa, grâce à des outils technologiques innovants tels que les exosquelettes, la ludification, les thérapies assistées par ordinateur et la téléadaptation. Dans un second temps, la faisabilité de l'adoption de ces technologies par de nouveaux prestataires de soins sera analysée, afin de faciliter l'accès aux soins pour les populations les plus isolées et d'étendre l'accès aux services dans les régions où ils sont limités.



Suite à cette première session, la phase pilote auprès des utilisateurs a débuté, menée par l'équipe de recherche et de physiothérapie de l'IPCB. Cette phase se déroule au cours des prochains mois à la clinique pédagogique de l'ESALD et à São Miguel d'Acha, dans le cadre d'un protocole établi avec le conseil paroissial local. Ce projet pilote permettra d'évaluer l'impact clinique de ces technologies tout au long de l'année 2026.





## Diffusion

### UNE NOUVELLE VIDÉO D'ANIMATION POUR PROMOUVOIR REVITAL

Vous ne connaissez pas encore le projet REVITAL-Interreg Sudoe ? Que vous soyez déjà familiarisé avec le projet ou non, le consortium REVITAL a créé une nouvelle vidéo d'animation – disponible dans les quatre langues du projet – qui explique tout sur cette initiative.

Conçue pour être informative et accessible, la vidéo explique clairement les objectifs du projet et son impact sur les zones peu peuplées d'Espagne, du Portugal et de France. À travers un récit visuel dynamique, elle met en lumière les principaux défis auxquels ces régions sont confrontées, tels que le vieillissement de la population et le dépeuplement progressif, particulièrement visibles en Castille-et-León, en Beira Baixa et au Pays basque. Cette situation a engendré un déclin socio-économique qui menace l'équilibre territorial et la cohésion sociale de ces territoires.

Le contenu audiovisuel aborde également la manière dont cette situation fragile a été exacerbée par des facteurs récents, tels que la pandémie de COVID-19, qui a mis en lumière les carences des services de santé en milieu rural, et l'exode rural continu des jeunes et des professionnels qualifiés vers les villes. Ces éléments soulignent la nécessité de solutions novatrices garantissant une prise en charge adéquate des personnes âgées et dépendantes.

Enfin, la vidéo met en lumière le travail du consortium du projet REVITAL, composé d'organisations de premier plan dans les domaines social, sanitaire, technologique et universitaire. Grâce au développement de services de télésanté et de téléadaptation clinique avancés, REVITAL s'engage pour un avenir où les zones rurales non seulement survivent, mais prospèrent, favorisant des communautés plus fortes et plus solidaires, dotées de meilleures perspectives.



## Foires et événements

### REVITAL EST EXPOSÉ À MEDICA 2025

Le projet REVITAL-Interreg Sudoe a bénéficié d'une forte présence à MEDICA 2025, le plus important salon mondial du secteur médical, qui s'est tenu du 17 au 20 novembre à Düsseldorf, en Allemagne. Durant l'événement, plusieurs membres du consortium européen du projet ont participé activement au stand du cluster SIVI, mis à disposition en tant que coordinateur du projet. Ils y ont présenté les progrès réalisés et l'impact attendu de cette initiative visant à revitaliser les zones rurales du Sud-Ouest de l'Europe.

#### Un projet visant à transformer les zones rurales du Sud-Ouest

REVITAL a été créé en réponse aux défis auxquels sont confrontés les territoires ruraux du SUDOE — Castille-et-León (Espagne), Beira Baixa (Portugal) et Pays Basque français —, qui souffrent de problèmes structurels tels que le vieillissement accéléré de la population, le dépeuplement et une détérioration socio-économique croissante.

La pandémie de COVID-19 a accentué les lacunes des zones rurales en matière de services de santé, de prise en charge des personnes âgées et de disponibilité de professionnels qualifiés. Dans ce contexte, REVITAL propose une transformation profonde à travers :

- Services de téléassistance avancés
- Systèmes de téléadaptation physique et neurologique
- Des technologies innovantes qui permettent des soins à distance de qualité

L'objectif est d'améliorer la qualité de vie des personnes âgées et dépendantes sans les contraindre à déménager en milieu urbain pour bénéficier de soins spécialisés. Parallèlement, REVITAL vise à créer des emplois qualifiés, à attirer les talents, à revitaliser l'économie rurale et à promouvoir un développement durable fondé sur l'innovation sociale.



## Foires et événements



### LE CONSORTIUM S'EST RÉUNI AU PAVILLON ESPAGNOL

Le projet bénéficiait d'un emplacement privilégié sur le stand du cluster SIVI, situé dans le hall 15, stand G04-9, au sein du pavillon espagnol. Les représentants du consortium ont ainsi pu présenter aux visiteurs professionnels, aux entreprises et aux organisations internationales comment REVITAL développe un nouveau modèle de services sociaux et de santé pour les zones rurales.

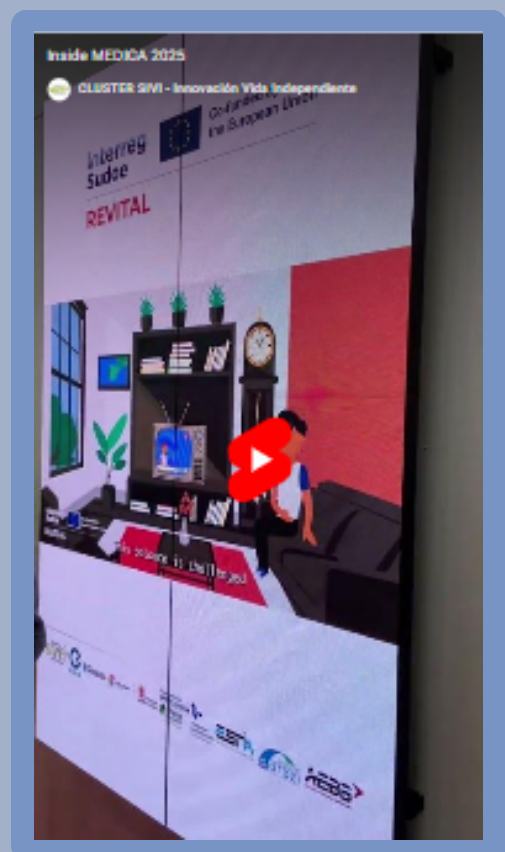
Grâce à MEDICA 2025, le consortium a pu présenter son initiative au public en distribuant des brochures d'information et en projetant une vidéo d'animation explicative, créée spécialement pour l'événement. Cette action a permis de mieux faire connaître les objectifs et la portée du projet aux professionnels, aux organisations et aux représentants institutionnels. Par ailleurs, la participation à MEDICA a facilité la création de synergies avec d'autres acteurs du secteur et a offert l'opportunité de découvrir directement les dernières avancées technologiques en matière de télésanté, de réadaptation et d'innovation.

La participation de plusieurs de ces partenaires à MEDICA 2025 a permis d'offrir une vision globale du projet, de partager des expériences entre les régions et d'établir des liens avec d'autres acteurs internationaux intéressés par les solutions de santé numérique et la réadaptation avancée.

### Un pas en avant dans la reconnaissance internationale du projet

La présence de REVITAL à MEDICA 2025 représentait une opportunité stratégique pour démontrer l'engagement du consortium à améliorer les soins de santé dans les zones rurales et pour positionner le projet comme une référence européenne en matière d'innovation appliquée à la cohésion territoriale.

SIVI et les membres du projet soulignent que l'intérêt suscité par le salon renforce l'importance d'investir dans des solutions qui garantissent des soins de qualité quel que soit le lieu de résidence, favorisant ainsi des communautés rurales plus fortes, plus connectées et tournées vers l'avenir.





## Réunions

### LE CONSORTIUM SE RÉUNIRA À PALENCIA DÉBUT 2026

Le consortium du projet REVITAL se réunira les 4 et 5 février 2026 à Palencia. Il s'agira de la première réunion en présentiel de l'année pour les partenaires du projet. Cette réunion permettra de renforcer la coordination entre les entités participantes et d'examiner l'état d'avancement des différents axes de travail.

Durant ces deux jours, les membres du consortium auront l'occasion de découvrir de visu les installations de la Fondation San Cebrián, désormais appelée BRIAN, ainsi que l'évolution du projet pilote développé dans cette enclave, l'un des espaces clés du projet.

Les principaux sujets à aborder comprennent l'examen administratif du projet et la préparation de la prochaine déclaration des bénéficiaires, ainsi que l'identification des nouveaux besoins et la définition des protocoles et des outils technologiques qui soutiendront les prochaines phases du projet.



De plus, les premiers résultats obtenus grâce aux questionnaires dans les cas pilotes seront présentés, et ce, par chacune des entités impliquées.

L'ordre du jour de la réunion comprendra également une visite du centre de vie autonome Fidel Ramos et de son laboratoire d'essais, ainsi qu'une présentation institutionnelle du projet REVITAL avec la participation des autorités.

Une autre section clé portera sur la définition du modèle économique et la promotion des entreprises d'assistance clinique et de neuroréadaptation, où seront présentées les données obtenues jusqu'à présent et où seront précisées les tâches en cours que le consortium devra accomplir dans les prochains mois.

Enfin, avant la clôture officielle de la réunion, un travail sera effectué sur les actions de communication et de diffusion du projet, et les prochains objectifs seront définis, y compris le calendrier des activités et des livrables, ainsi que les réunions futures.

## Le consortium du projet



### ENTITÉS BÉNÉFICIAIRES EN ESPAGNE



#### CLUSTER SIVI | VALLADOLID, ESPAGNE

SIVI Cluster regroupe un nombre important d'organisations publiques et privées ayant une expérience dans la conception, le développement et l'application de solutions technologiques innovantes dans les domaines du vieillissement actif et en bonne santé, de la santé mentale et de la vie autonome.

Le rôle du Cluster SIVI sera celui de coordinateur du projet. De même, le SIVI sera en charge de coordonner toutes les activités de communication et de diffusion.

#### UNIVERSIDAD DE DEUSTO | BILBAO, ESPAGNE

DEUSTO, à travers son groupe de recherche e-VIDA à la Faculté d'Ingénierie, apporte au projet une équipe multidisciplinaire de chercheurs, ayant une expérience dans des projets (nationaux et internationaux) dans le domaine de l'ingénierie informatique, électronique, biomédicale et des télécommunications. Le groupe s'engage dans la recherche et le développement d'outils, de systèmes et d'interventions basés sur les TIC pour la santé.



#### GOGOA | BILBAO, ESPAGNE

GOGOA est une PME fabricante de dispositifs médicaux, qui concentre son activité dans le domaine de la neuro-rééducation. Il apportera à REVITAL ses connaissances technologiques en tant que fabricant de systèmes robotisés de neuro-rééducation, et ses connaissances cliniques en neuro-rééducation et télé-soins, en présentiel et à distance, avec l'expérience acquise dans les centres de neuro-réadaptation qu'il gère dans le pays basque.

#### GERENCIA DE SERVICIOS SOCIALES | CASTILLE ET LEÓN, ESPAGNE

La Direction des Services Sociaux est une administration publique dont l'objectif principal est le développement et la prestation de services à la société de Castilla y León.

Elle participe à différentes activités contribuant avec ses connaissances sur la gestion des services sociaux, parmi lesquelles diriger l'activité de planification des cas pilotes dans les trois régions participantes.



#### FUNDACIÓN SAN CEBRIÁN | PALENCE, ESPAGNE

C'est une entité qui apporte un soutien aux personnes, principalement dans les zones rurales. Il dispose d'un important réseau de centres et de services de promotion de l'autonomie qui comprend un espace de promotion fonctionnelle et de réadaptation. Sa compétence principale est d'être porteur de projets sur le territoire qu'il connaît et d'œuvrer pour les personnes qui y vivent. Elle participera activement à la planification et à l'exécution des cas pilotes en Castilla y León.

**Le consortium du projet****ENTITÉS BÉNÉFICIAIRES AU PORTUGAL****Politécnico  
Castelo Branco**  
Polytechnic University**IPCB** | CHÂTEAU BLANC, PORTUGAL

L'Institut Polytechnique de Castelo Branco est un établissement public d'enseignement supérieur, dont la mission est la qualification de haut niveau des citoyens, la production et la diffusion des connaissances.

L'IPCB participera à la planification du projet, à la sélection des outils technologiques appropriés, à la mise en œuvre de services de télémédecine, ainsi qu'à l'évaluation des résultats obtenus, avec le soutien des partenaires du consortium.

**AEBB** | CASTELO BRANCO, PORTUGAL

L'AEBB est une association privée d'entreprises de services publics à but non lucratif. Son objectif est de favoriser le développement des activités économiques de la région dans les domaines technique, économique, commercial, associatif, scientifique et autres.



Elle apporte son expérience dans la connexion entre le monde des affaires et le monde académique, ainsi que dans les processus d'entrepreneuriat et de lancement de nouvelles entreprises.

**ENTITÉS BÉNÉFICIAIRES EN FRANCE****EPS GARAZI** | ISPOURE, FRANCE

L'établissement public de santé Garazi (EPS Garazi) propose une offre de soins de proximité, regroupant des services d'hospitalisation en médecine et soins médicaux et de réadaptation, une plateforme de consultation ambulatoire et d'imagerie, et près de 200 lits d'hébergement pour personnes âgées dans les trois EHPAD qui le composent.

Cette entité gère le projet pilote en France.

**ESTIA** | BIDART, FRANCE

L'ESTIA est affiliée à la Chambre de Commerce et d'Industrie de Bayonne et propose des formations en technologies industrielles.

Dans le projet, il apporte son expérience et ses connaissances dans les outils technologiques existants dans le domaine des télésoins, ainsi qu'en promotion des entreprises.





**Interreg  
Sudoe**



Co-funded by  
the European Union

## REVITAL

### Revitalisation socio-économique des zones à faible densité de population grâce aux télésoins cliniques



PROJET COFINANCÉ PAR LE PROGRAMME INTERREG SUDOE À  
TRAVERS LE FONDS EUROPÉEN DE DÉVELOPPEMENT RÉGIONAL  
(FEDER) AIDE FEDER : 1 598 331,75 EUROS COÛT TOTAL : 2 131 109,00  
EUROS