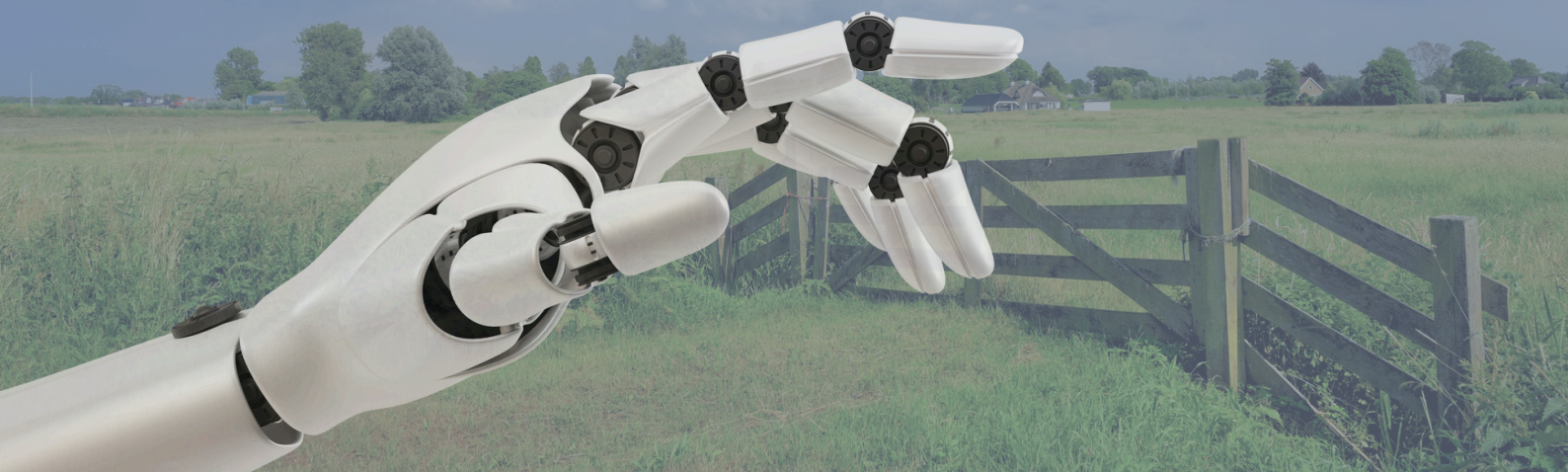


BOLETIM DE COMUNICAÇÃO TRIMESTRAL

EDIÇÃO 7 | JANEIRO DE 2026



REVITAL BRILHA COM NOVOS VÍDEOS!

O projeto “REVITAL: Revitalização socioeconómica de áreas de baixa densidade populacional por meio da teleassistência clínica”, que faz parte do Programa Interreg VI-B Sudoe 2021 – 2027, continua a ser divulgado mundialmente por meio de diversos documentos audiovisuais que mostram essa iniciativa e o progresso que está a ser alcançado.

Através da criação de vídeos animados, bem como da divulgação de uma reportagem audiovisual que mostra a implementação do projeto-piloto em Portugal, o projeto cresce em número de visualizações.

Difusão

O Instituto Politécnico de Castelo Branco (IPCB), entidade responsável pela implementação do projeto REVITAL na zona da Beira Baixa, em Portugal, anunciou, através de um vídeo emocionante e revelador, o progresso desta iniciativa inovadora no país, que procura transformar os processos de reabilitação em zonas rurais através da utilização de tecnologia avançada e de um apoio mais humano e conectado.

O projeto REVITAL – Interreg Sudoe conta com um consórcio internacional constituído por entidades de diversas regiões de Espanha, França e Portugal:

Clúster Soluciones Innovadoras para la Vida Independiente (SIVI), Gestão dos Serviços Sociais de Castela e Leão, Fundación San Cebrián, GOGOA Mobility Robots, École Supérieure des Technologies Industrielles Avancées (ESTIA), Universidade de DEUSTO, Etablissement Public de Santé de GARAZI, Associação Empresarial da Beira Baixa (AEBB) e Instituto Politécnico de Castelo Branco (IPCB), que compõem todo o consórcio.



Difusão**O IPCB REALIZA O PROJETO PILOTO EM PORTUGAL.**

O programa piloto no IPCB teve início em 8 de outubro de 2025, com uma sessão de testes dos exoesqueletos HANK e BELK, tecnologias que podem melhorar significativamente a autonomia de pessoas com mobilidade reduzida. Essa sessão foi realizada na Escola Superior de Saúde Dr. Lopes Dias, vinculada ao IPCB. A demonstração foi conduzida em colaboração com a GOGOA Mobility Robots, cujos profissionais treinaram os técnicos do IPCB no uso dessas ferramentas tecnológicas.

No âmbito da ESALD-IPCB, o projeto visa suprir a necessidade de cuidados especializados em áreas pouco povoadas como a Beira Baixa, utilizando ferramentas tecnológicas inovadoras, incluindo exoesqueletos, gamificação, terapia assistida por tecnologia e telerreabilitação. Numa fase posterior, será analisada a viabilidade da adoção destas tecnologias por novos prestadores de cuidados, facilitando o acesso às populações mais isoladas e ampliando o acesso em regiões onde os serviços são limitados.

Após esta sessão inicial, iniciou-se a fase piloto com os utilizadores, liderada pela equipa de investigação e fisioterapia do IPCB. Esta fase decorrerá ao longo dos próximos meses na Clínica Pedagógica da ESALD e em São Miguel d'Acha, no âmbito de um protocolo estabelecido com a Junta de Freguesia local. Este projeto-piloto irá avaliar o impacto clínico destas tecnologias ao longo de 2026.



Difusão

UM NOVO VÍDEO ANIMADO PARA PROMOVER O REVITAL

Ainda não conhece o projeto REVITAL-Interreg Sudoe? Seja já está familiarizado com o projeto ou não, o consórcio REVITAL criou um novo vídeo animado — disponível nos quatro idiomas do projeto — que explica tudo sobre essa iniciativa.

O vídeo, concebido para ser informativo e acessível, explica claramente os objetivos e o impacto do projeto em áreas pouco povoadas da Espanha, Portugal e França. Através de uma narrativa visual dinâmica, a peça audiovisual centra-se nos principais desafios enfrentados por essas regiões, como o envelhecimento da população e o despovoamento progressivo, particularmente evidentes em áreas como Castela e Leão, Beira Baixa e País Basco. Esta situação tem levado a um declínio socioeconômico que ameaça o equilíbrio territorial e a coesão social dessas áreas.

O conteúdo audiovisual também aborda como essa situação frágil foi agravada por fatores recentes, como a pandemia de COVID-19, que evidenciou as deficiências dos serviços de saúde em áreas rurais, e o êxodo contínuo de jovens e profissionais qualificados para as cidades. Esses elementos reforçam a necessidade de soluções inovadoras que garantam o atendimento adequado aos idosos e dependentes.

Por fim, o vídeo destaca o trabalho do consórcio do projeto REVITAL, composto por organizações líderes nas áreas social, de saúde, tecnológica e acadêmica. Através do desenvolvimento de serviços avançados de tele saúde e telerreabilitação clínica, o REVITAL está comprometido com um futuro onde as áreas rurais não apenas sobrevivam, mas prosperem, fomentando comunidades mais fortes e coesas, com maiores oportunidades.



Feiras e eventos

O REVITAL É EXPOSTO NA FEIRA MÉDICA DE 2025

O projeto REVITAL-Interreg Sudoe teve uma presença marcante na MEDICA 2025, a feira de produtos médicos mais influente do mundo, realizada de 17 a 20 de novembro em Düsseldorf, Alemanha. Durante o evento, vários membros do consórcio europeu do projeto participaram ativamente no stand do Cluster SIVI, responsável pela coordenação do projeto. Eles apresentaram o progresso e o impacto esperado desta iniciativa voltada para a revitalização de áreas rurais no sudoeste da Europa.

Um projeto para transformar as áreas rurais do sudoeste

O REVITAL foi criada em resposta aos desafios enfrentados pelos territórios rurais da SUDOE — Castela e Leão (Espanha), Beira Baixa (Portugal) e País Basco francês —, que sofrem com problemas estruturais como o envelhecimento acelerado da população, o despovoamento e uma crescente deterioração socioeconômica.

A pandemia da COVID-19 evidenciou ainda mais as limitações das áreas rurais em termos de serviços de saúde, cuidados com idosos e disponibilidade de profissionais qualificados. Nesse contexto, a REVITAL propõe uma transformação profunda por meio de:

- Serviços avançados de teleatendimento
- Sistemas de telerreabilitação física e neurológica
- Tecnologias inovadoras que possibilitam atendimento remoto de qualidade.

O objetivo é melhorar a qualidade de vida de idosos e pessoas dependentes sem exigir que se mudem para áreas urbanas para receber cuidados especializados. Ao mesmo tempo, o projeto REVITAL visa criar empregos qualificados, atrair talentos, revitalizar a economia rural e promover o desenvolvimento sustentável com base na inovação social.



Feiras e eventos



O CONSÓRCIO REUNIU-SE NO PAVILHÃO DA ESPANHA

O projeto teve um espaço de destaque no stand do Cluster SIVI, localizado no Pavilhão 15, Stand G04-9, no Pavilhão da Espanha. Lá, os representantes do consórcio tiveram a oportunidade de explicar aos visitantes profissionais, empresas e organizações internacionais como o REVITAL está a construir um novo modelo de assistência social e de saúde para áreas rurais.

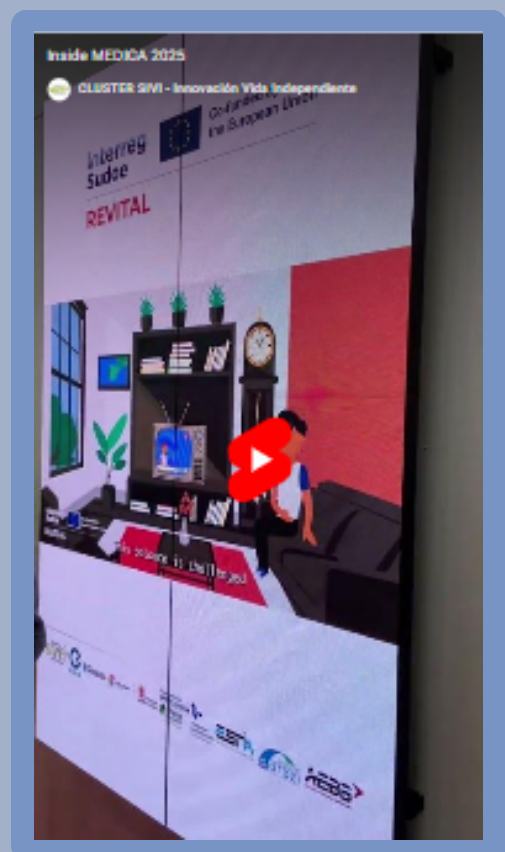
Por meio da MEDICA 2025, o consórcio teve a oportunidade de apresentar a iniciativa ao público, distribuindo folhetos informativos e exibindo um vídeo explicativo animado, criado especificamente para o evento. Essa atividade ajudou a aproximar os objetivos e o escopo do projeto de profissionais, organizações e representantes institucionais. Além disso, a participação na MEDICA facilitou a criação de sinergias com outras partes interessadas do setor, bem como proporcionou a oportunidade de conhecer em primeira mão os mais recentes avanços e desenvolvimentos tecnológicos relacionados com a tele saúde, reabilitação e inovação.

A participação de vários desses parceiros no MEDICA 2025 possibilitou oferecer uma visão global do projeto, compartilhar experiências entre regiões e estabelecer conexões com outros agentes internacionais interessados em soluções de saúde digital e reabilitação avançada.

Um passo em frente no reconhecimento internacional do projeto.

A presença do REVITAL na MEDICA 2025 representou uma oportunidade estratégica para demonstrar o compromisso do consórcio em melhorar os cuidados de saúde nas zonas rurais e para posicionar o projeto como uma referência europeia em inovação aplicada à coesão territorial.

O SIVI e os membros do projeto enfatizam que o interesse gerado na feira reforça a importância de investir em soluções que garantam atendimento de qualidade, independentemente do local de residência, promovendo comunidades rurais mais fortes, conectadas e voltadas para o futuro.



Reuniões

O CONSÓRCIO REUNIR-SE-À EM PALÊNCIA NO INÍCIO DE 2026

O consórcio do projeto REVITAL irá reunir-se nos dias 4 e 5 de fevereiro de 2026 em Palência, marcando o primeiro encontro presencial do ano para os parceiros do projeto. Esta reunião fortalecerá a coordenação entre as entidades participantes e proporcionará uma oportunidade para rever o andamento atual das diversas linhas de trabalho.

Durante os dois dias, os membros do consórcio terão a oportunidade de conhecer em primeira mão as instalações da Fundação San Cebrián, agora com o novo nome de BRIAN, bem como a evolução do projeto piloto que está a ser desenvolvido neste enclave, um dos espaços-chave do projeto.

Os principais tópicos a serem discutidos incluem a revisão administrativa do projeto e a preparação da próxima declaração de beneficiários, bem como a identificação de novas necessidades e a definição de protocolos e ferramentas tecnológicas que darão suporte às próximas fases do projeto.



Além disso, serão apresentados os primeiros resultados obtidos por meio dos questionários nos casos piloto, os quais serão apresentados por cada uma das entidades envolvidas.

A agenda da reunião incluirá ainda uma visita ao Centro de Vida Independente Fidel Ramos e ao seu laboratório de testes, bem como uma apresentação institucional do projeto REVITAL com a participação de autoridades.

Outro ponto fundamental será a definição do modelo de negócios e a promoção de empresas de assistência clínica e neuroreabilitação, onde serão apresentados os dados obtidos até ao momento e especificadas as tarefas pendentes que o consórcio terá que abordar nos próximos meses.

Por fim, serão desenvolvidas as ações de comunicação e divulgação do projeto, e serão definidos os próximos objetivos, incluindo o cronograma de atividades e entregas, bem como as reuniões futuras, antes do encerramento oficial do encontro.

O consórcio do projeto



ENTIDADES BENEFICIÁRIAS EM ESPANHA



CLUSTER SIVI | VALLADOLID, ESPAÑA

O Cluster SIVI reúne um número significativo de organizações públicas e privadas com experiência na concepção, desenvolvimento e aplicação de soluções tecnológicas inovadoras nas áreas do envelhecimento ativo e saudável, saúde mental e vida independente.

A função do Cluster SIVI será a de coordenador do projeto. Da mesma forma, o SIVI será responsável pela coordenação de todas as atividades de comunicação e divulgação.

UNIVERSIDAD DE DEUSTO | BILBAO, ESPAÑA

A DEUSTO, através do seu grupo de investigação e-VIDA da Faculdade de Engenharia, contribui para o projeto com uma equipa multidisciplinar de investigadores, com experiência em projetos (nacionais e internacionais) na área da engenharia informática, eletrónica, biomédica e de telecomunicações. O grupo está empenhado na investigação e desenvolvimento de ferramentas, sistemas e intervenções para a saúde baseados nas TIC.



GOGOA | BILBAO, ESPAÑA

A GOGOA é uma PME fabricante de dispositivos médicos, que centra a sua atividade na área da neuro-reabilitação. Trará para a REVITAL o seu conhecimento tecnológico como fabricante de sistemas robóticos de neuro-reabilitação, e o seu conhecimento clínico sobre neuro-reabilitação e tele-atendimento, tanto presencial como remoto, com a experiência adquirida nos centros de neuro-reabilitação que ele administra no país basco.

GERENCIA DE SERVICIOS SOCIALES | CASTELA E LEÃO, ESPANHA

A Direção de Serviços Sociais é uma administração pública que tem como objetivo principal o desenvolvimento e a prestação de serviços à sociedade de Castela e Leão.

Participa em diversas atividades contribuindo com seu conhecimento na gestão de serviços sociais, entre elas, liderando a atividade de planeamento dos casos piloto nas três regiões participantes.



FUNDACIÓN SAN CEBRIÁN



FUNDACIÓN SAN CEBRIÁN | PALENCIA, ESPAÑA

É uma entidade que presta apoio às pessoas, principalmente nas zonas rurais. Possui uma importante rede de Centros e serviços de promoção da autonomia que inclui uma área de promoção funcional e reabilitação.

Asua principal competência é ser facilitador de projetos no território que conhece e trabalhar para as pessoas que ali vivem. Participará ativamente no planeamento e execução dos casos piloto em Castela e Leão.

O consórcio do projeto



ENTIDADES BENEFICIÁRIAS EM PORTUGAL



**Politécnico
Castelo Branco**
Polytechnic University

IPCB | CASTELO BRANCO, PORTUGAL

O Instituto Politécnico de Castelo Branco é uma instituição pública de ensino superior, que tem como missão a qualificação de alto nível dos cidadãos, a produção e difusão de conhecimento.

O IPCB participará no planeamento do projeto, na seleção das ferramentas tecnológicas adequadas, na implementação dos serviços de telemedicina, bem como na avaliação dos resultados obtidos, com o apoio dos parceiros do consórcio.

AEBB | CASTELO BRANCO, PORTUGAL

A AEBB é uma associação empresarial privada, sem fins lucrativos, de utilidade pública. Tem por finalidade promover o desenvolvimento das atividades económicas da região da Beira Baixa, nos domínios técnico, económico, comercial, associativo, científico e outros.



No projeto proporciona experiência na ligação entre o mundo empresarial e académico, bem como em processos de empreendedorismo e lançamento de novos negócios.



ENTIDADES BENEFICIÁRIAS EM FRANÇA

EPS GARAZI | ISPOURE, FRANÇA



O estabelecimento público de Garazi (EPS Garazi) oferece uma oferta de cuidados locais, reunindo serviços de internamento em medicina e cuidados médicos e de reabilitação, uma plataforma de consulta ambulatória e imagiológica, e cerca de 200 camas de alojamento para idosos nas três EHPAD que o compõem.

Será fundamental na gestão dos processos de reabilitação em França.

ESTIA | BIDART, FRANÇA

ESTIA é uma afiliada da Câmara de Comércio e Indústria de Bayonne que oferece educação e formação em tecnologia industrial.

No projeto contribui com a sua experiência e conhecimento nas ferramentas tecnológicas existentes na área do teleassistência, bem como na promoção de negócios.



**Interreg
Sudoe**



Co-funded by
the European Union

REVITAL

Revitalização socioeconómica de áreas de baixa densidade populacional através de teleassistência clínica



PROJETO COFINANCIADO PELO PROGRAMA INTERREG SUDOE
ATRAVÉS DO FUNDO EUROPEU DE DESENVOLVIMENTO REGIONAL
(FEDER) APOIO FEDER: 1.598.331,75 EUROS CUSTO TOTAL: 2.131.109,00
EUROS